

**Une approche anti-raciste, anti-oppression et intersectionnelle qui
tient compte des traumatismes, et qui est axée sur la guérison, sécuritaire, souple et affirmative
visant des résultats équitables**

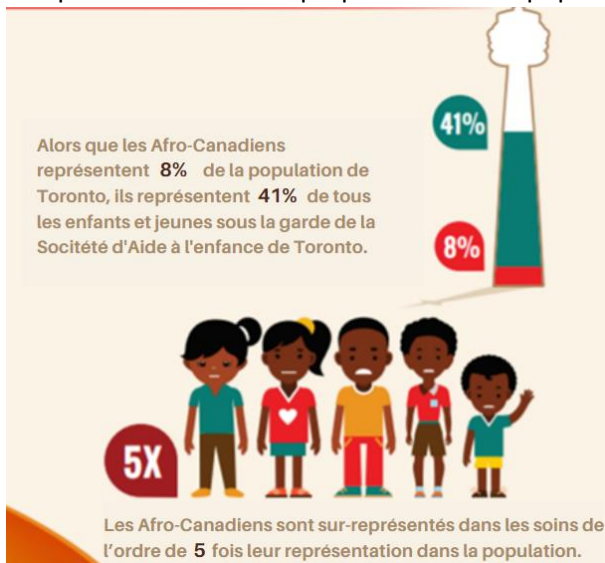
Équité = Aborder la disparité et la disproportion

Disparité : Désigne une différence dans la prise de décisions, le traitement et les résultats d'un groupe autochtone ou d'un groupe recherchant l'équité particulier comparativement à leurs homologues dominants (p. ex. le traitement et les résultats de familles noires et autochtones comparativement aux familles qui sont racialisées blanches, etc.)

	<p>Lors de signalements auprès de sociétés d'aide à l'enfance, les personnes de descendance africaine font l'objet d'enquêtes deux fois plus souvent que les blancs.⁶</p>	 <p>Les enfants blancs qui sont abusés ou négligés sont deux fois plus susceptibles de recevoir des services dans leur propre domicile que les enfants de descendance africaine.⁷</p>
---	--	--

<p>When a report to child welfare has been made, people of African descent are investigated twice as often as Whites.</p>	<p>Lors de signalements auprès de sociétés d'aide à l'enfance, les personnes de descendance africaine font l'objet d'enquêtes deux fois plus souvent que les blancs.</p>
<p>White children who are abused or neglected are twice as likely as children of African descent to receive services in their own homes.</p>	<p>Les enfants blancs qui sont abusés ou négligés sont deux fois plus susceptibles de recevoir des services dans leur propre domicile que les enfants de descendance africaine.</p>

Disproportion : Il s'agit de la sur-représentation ou de la sous-représentation de certains groupes comparativement à leur proportion dans la population générale.



<p>While African Canadians represent 8% of the Toronto population, they represent 41% of all</p>	<p>Bien que les Afro-Canadiens représentent 8 % de la population de Toronto, ils représentent 41 % de</p>
--	---



children and youth in care of the Toronto Children's Aid Society.	tous les enfants et jeunes sous la garde de la Société d'aide à l'enfance de Toronto.
African Canadians are over-represented in care at 5 times their representation in the population.	Les Afro-Canadiens sont sur-représentés dans les soins de l'ordre de 5 fois leur représentation dans la population.

- **La disproportion se trouve dans les chiffres.**
- **La disparité concerne le traitement.**

L'équité ou les résultats équitables découlent en grande partie du démantèlement de l'occurrence de la disparité et de la disproportion dans l'engagement des enfants, des jeunes, de leur famille et des communautés auxquelles ils appartiennent, et de leur occurrence au sein de l'organisation (p. ex. ressources humaines, politiques). Ce processus comprend la collaboration pour aborder l'oppression sous toutes ses formes dans et parmi tous les systèmes/secteurs et au sein de la société générale dans son ensemble. Une organisation équitable est diversifiée en ce qui a trait à sa dotation en personnel et aux services qu'elle offre, et fait preuve d'inclusion auprès de tous.



Définitions & Ressources

Pratique de l'anti-racisme (AR)

L'anti-racisme désigne l'engagement dans du travail qui met au défi nos structures sociales et nos institutions sociales dans le but de créer des changements systémiques en ce qui a trait au racisme et à l'oppression raciale. Ce travail a pour but d'habiliter les personnes racialisées tout en encourageant les personnes blanches à être sensibilisées et à mettre au défi le pouvoir et les privilèges qui leur sont conférés afin qu'elles puissent devenir des alliés.

Anti-colonialisme

L'anti-colonialisme, au sens strict, est un terme pouvant s'appliquer à un mouvement opposé à toute forme de colonialisme ou d'impérialisme. Le colonialisme survient lorsqu'un pays ou un pouvoir étranger utilise la domination, la violence et l'exploitation pour saisir des terres et des ressources auprès d'un groupe indigène. Ce faisant, le pouvoir étranger exploitera souvent toute main-d'œuvre humaine disponible provenant du groupe indigène. Le colonialisme s'appuie sur des idéologies raciales et discriminatoires pour justifier l'oppression et la marginalisation des autres.

Pratique de l'anti-oppression (AO)

L'anti-oppression désigne le fait de s'engager dans du travail qui permet un examen critique de la façon dont les structures sociales et les institutions sociales ont pour effet de créer et de perpétuer l'oppression et la marginalisation des personnes qui ont été identifiées comme ne faisant pas partie du groupe dominant. Un engagement envers l'anti-oppression exige que nous agissions en visant l'obtention d'une justice sociale accrue et de l'égalité pour tous. L'anti-oppression peut également être comprise comme un cadre de travail qui oriente notre pratique quotidienne, nos interactions avec les autres, et la façon dont nous donnons du sens à nos expériences de vie.

Intersectionnalité

L'intersectionnalité assure la promotion d'une compréhension des êtres humains comme étant façonnés par l'interaction de différents emplacements sociaux (p. ex. « race »/ethnicité, autochtone, genre, classe, sexualité, géographie, âge, handicap/capacité, statut migratoire, religion). Ces interactions surviennent dans un contexte de systèmes et de structures de pouvoir interreliés (p. ex. lois, politiques, gouvernements d'état et autres regroupements politiques et économiques, institutions religieuses, médias). Par le biais de tels processus, des formes interdépendantes de privilège et d'oppression façonnées par le colonialisme, l'esclavage, l'impérialisme, le racisme, le cis-sexisme, l'hétérosexisme, le capacitisme et la patriarchie sont créées. « **Intersectionality 101** » Olena Hankivsky, PhD



Services qui tiennent compte des traumatismes

Les soins qui tiennent compte des traumatismes constituent une approche dans le domaine des services humains qui présume qu'une personne est plus susceptible d'avoir des antécédents de traumatismes que de ne pas en avoir. Les soins qui tiennent compte des traumatismes reconnaissent la présence de symptômes de traumatismes et reconnaissent le rôle pouvant être joué par les traumatismes dans la vie d'une personne — y compris le personnel de service. [What is Trauma-Informed Care?](#)

Sécurité culturelle

La sécurité culturelle signifie un environnement qui est spirituellement, socialement et émotionnellement sécuritaire, en plus d'être physiquement sécuritaire pour les personnes; où il n'y a pas d'agression, de contestation ou de déni de leur identité ou de leurs besoins. [Cultural Safety - What Does it Mean for Our Work Practice?](#)

Services culturellement souples

Les services généraux qui ont été adaptés aux populations et aux communautés dont les membres s'identifient comme ayant des affiliations culturelles ou linguistiques particulières en raison de leur lieu de naissance, de leur ascendance, de leur origine ethnique, de leur religion, de leur langue préférée ou de la langue parlée au foyer. « Les services culturellement souples désignent également des services offerts d'une façon qui s'adapte culturellement aux diverses catégories biologiques, sociales et culturelles qui s'entrecoupent, telles que l'identité de genre, la classe, les capacités, l'orientation sexuelle, la religion, la caste, et d'autres axes d'identité. » Une organisation culturellement souple fait habituellement référence à une organisation qui possède les connaissances et la capacité d'intervenir en réponse aux enjeux de communautés diversifiées et multiculturelles à plusieurs points. Les organisations culturellement souples s'assurent d'adopter et d'intégrer les normes et pratiques culturelles et sociales des communautés qu'elles desservent. Ces agences cherchent à aborder de façon exhaustive les dynamiques internes de pouvoir et de privilège dans l'ensemble de leur prestation de services, de leurs pratiques liées au personnel et de la structure de la direction. [Culturally Effective Organizations](#)

Culturellement pertinent :

Bien que le terme concerne souvent de façon particulière l'instruction d'étudiants afro-américains aux États-Unis, il s'est avéré une forme de pédagogie efficace pour les étudiants de toute race ou ethnie. Par exemple, au Canada, les recherches reflètent le besoin de combler l'écart entre l'éducation autochtone traditionnelle et les systèmes d'éducation occidentaux en incluant la spiritualité dans les pratiques pédagogiques autochtones. En rendant l'éducation culturellement pertinente, on espère améliorer les accomplissements académiques. Bien que la majeure partie de cette pratique soit entreprise dans un contexte scolaire primaire ou secondaire, Baumgartner et Johnson-Bailey ont vécu la mise en œuvre d'enseignement culturellement pertinent et des discussions à son sujet dans un environnement d'études supérieures. Bien que la pertinence culturelle trouve ses origines dans les systèmes d'éducation, sa signification fut extrapolée et étendue à d'autres systèmes et environnements. La pédagogie culturellement pertinente se trouve également dans la littérature comme « culturellement approprié » (Au et Jordan, 1981), « culturellement congruent » (Mohatt et Erickson, 1981),



« culturellement souple » (Au, 2009; Cazden et Leggett, 1981; Erickson et Mohatt, 1982; Lee, 1998), et « culturellement compatible » (Jordan, 1985; Vogt, Jordan et Tharp, 1987).

Équité :

L'équité se définit comme la qualité d'être juste et non biaisé. L'équité permet d'assurer un engagement envers un accès égal aux ressources, aux opportunités, au pouvoir et à la responsabilité. Un environnement de travail équitable permet à l'organisation d'appuyer les clients, le personnel ainsi que les intervenants internes et externes dans le but d'atteindre leur plein potentiel. Toutes les politiques qui permettent d'y arriver sont considérées comme une politique axée sur l'équité.

L'équité est un processus :

Viser l'équité et l'inclusivité est un processus qui exige l'identification, l'évaluation et la compréhension des systèmes et des processus qui créent et maintiennent des obstacles à l'inclusion. Les politiques qui contribuent à ce processus sont considérées des politiques axées sur l'équité.

Traumatismes systémiques/intergénérationnels :

Les clients qui ont une identité marginalisée et qui vivent aux marges en ce qui a trait à l'accès et aux ressources sont souvent mal compris, mal diagnostiqués et sous-desservis parce qu'il y a un manque de reconnaissance de l'impact de l'oppression qui crée des expériences traumatisantes. Notamment, les identités marginalisées connaissent souvent de mauvais résultats en raison d'oppression historique et d'exclusion sociale continue. Cela crée souvent des impacts générationnels, y compris les expériences collectives de traumatisme. Notre notion de traumatisme doit devenir plus exhaustive en incluant différentes formes d'oppression, telles que le racisme, le sexisme, le classisme, l'homophobie, l'islamophobie (Hardy, 2017).

Le glossaire fait référence aux ouvrages suivants :

Galabuzi, G.E. (2006). *Canada's Economic Apartheid: The Social Exclusion of Racialized Groups in the New Century*. Toronto (Ontario) : Canadian Scholars' Press Inc.

Henry, F. et Tator, C. (2006). *The Colour of Democracy: Racism in Canadian Society* (3^e Édition). Toronto (Ontario) : Thomson Canada Limited.

Lopes, T. et Thomas, B. (2006). *Dancing on Live Embers: Challenging Racism in Organizations*. Toronto (Ontario) : Between the Lines.

The Child Welfare Anti-Oppression Roundtable (October 2008). "Anti-Oppression in Child Welfare: Laying the Foundation for Change"